

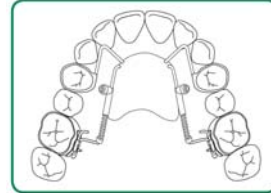
1. OZNAČENIE SPOLOČNOSTI

Názov spoločnosti
American Orthodontics
3524 Washington Avenue
Sheboygan, WI 53081

24 HOD. POHOTOVOŠŤ TELEF. ČÍSLO
(920) 457-5051
Telefón pre informáciu
(920) 457-5051

2. OZNAČENIE PRODUKTU

Názov produktu: Distal Jet
Popis produktu: Jazyková aplikácia distalizácie stoličiek
Číslo dielu: REF 855-500
Patent číslo: #5,785,520
Materiál: Nehrdzavejúca oceľ série 300



UPOZORNENIE: Federálny zákon obmedzuje predaj tohto zariadenia alebo predaj na objednávku od zubára / ortodontistu.



3. SKLADBA ZOSTAVY

Názov dielu	Diel č.	Počet	Názov dielu	Diel č.	Počet
Bajonet direktor	REF 855-502	10 ks	Ochrany jazyka	REF 852-141	10 ks
Spojovací konektor	REF 855-503	10 ks	Aktivačný zámok	REF 855-608	10 ks
Štandardný Bajonet	REF 855-504	10 ks	Distal Stop	REF 855-510	10 ks
Transpalatálny konektor	REF 855-505	5 ks	050 šesťhranný kľúč	REF 855-515	10 ks
NiTi pružiny – 240 gms	REF 855-607	10 ks			
NiTi pružiny – 180gms	REF 855-607	10e ks			

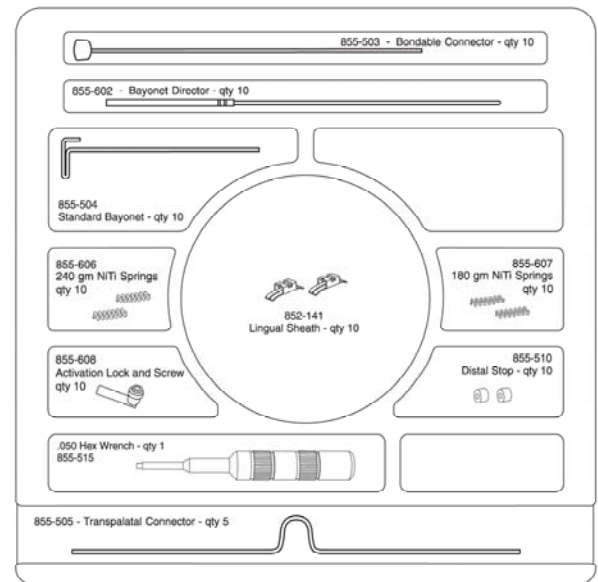
4. ÚVOD DO PRODUKTOVEJ RADY

Táto rada produktov Jet je zbierkou užívateľsky príjemných ortodontických aplikácií vytvorených za účelom dosahovania konzistentných a spoľahlivých výsledkov liečenia pri požiadavke na minimálnu spoluprácu pacienta. Skonstruované na základe základe vysoko efektívneho princípu piestu a trubky, spriahnutého s riadenou a definovanou dodávkou tlaku, tieto aplikácie Jet sú unikátne prispôbené svojim bio-mechanickým prístupom k maximalizácii výsledkov. Každá z nich špecificky adresuje spoločnú, ale náročnú klinickú situáciu rutinne konfrontovanú s každodennou praxou.

5. OSTATNÉ PRODUKTY RADY JET

SPRING JET 1 a 2 PRE SADU EXP. KLENBY REF 855-520
PODPERNÝ JET PRE ŠPICATÉ ZUBY REF 855-513
STREDNÝ JET PREDLŽOVACEJ SADY REF 855-522

Pre viac informácií týkajúcich sa ostatných produktov rady Jet kontaktujte vášho miestneho zástupcu, American Orthodontics' corporate Office alebo navštívte www.americanortho.com



6. NÁVOD NA POUŽITIE, POUŽITÁ DOMÉNA

Produkty American Orthodontics sa používajú na ortodontické liečenia zlej oklúzie a kraniofaciálnych abnormalít po stanovení diagnózy školeného dentálneho profesionála alebo ortodontistu. Federálny zákon zakazuje používanie tohto zariadenia na objednávku zubára alebo ortodontistu.

7. KONTRAINDIKÁCIE

American Orthodontics predáva svoje produkty školeným zubným profesionálom a ortodontistom. Hlavnou zodpovednosťou dentálneho profesionála a/alebo ortodontistu je identifikovať akékoľvek možné kontraindikácie

ktoré by mohli vylúčiť použitie produktov American Orthodontics. Je tiež zodpovednosťou dentálneho profesionála a/alebo ortodontistu špecifikovať úvodné procedúry, ako aj postupnosť prác na lekárskech zariadeniach. Sem patria aj všetky sterilizačné procedúry.

8. VEDĽAJŠIE ÚČINKY

Identifikovať akékoľvek možné riziká poranenia a/alebo kontraindikácie, ku ktorým by mohlo dôjsť počas liečenia, informovať o akýchkoľvek možných nežiaducich vedľajších účinkoch pacienta a podľa toho individualizovať liečenie. Počas liečenia, nežiaduce vedľajšie účinky môžu zahŕňať: prefarbenie zubov, odvápnenie, resorbciu koreňov, peridontálne komplikácie, alergické reakcie, problémy s udrzovaním ústnej hygieny, nepohodlie a bolesť.

9. PRÍPRAVNÉ POSTUPY

Najprv si pozorne si prečítajte všetky inštrukcie a preštudujte fotografické detaily. Dentálny profesionál a/alebo ortodontista nesie tiež zodpovednosť za voľbu prípravných postupov, ako aj postupnosť prác s lekárskeymi zariadeniami. Sem patria aj všetky sterilizačné procedúry.

Úspech aplikácie Distal Jet, podobne ako v prípade iných laboratórnych aplikácií, je determinovaný základňou na ktorej je postavený: presný a detailný pracovný model so správne umiestnenými a dimenzovanými páskami je absolútne podstatný pre správne nasadenie a súhrn vlastností hotovej aplikácie.

10. KLÚČOVÉ PRVKY

LINGUAL SHEATHS (ochrany jazyka) - Umiestnenie so zavedením čo najbližšie ku stredu rezistencie (CR).

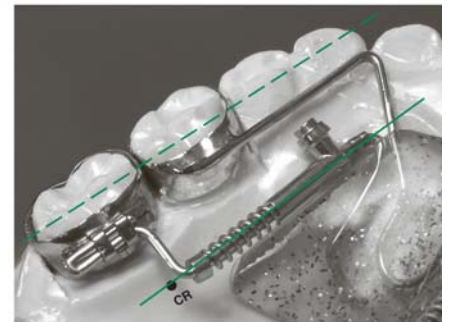
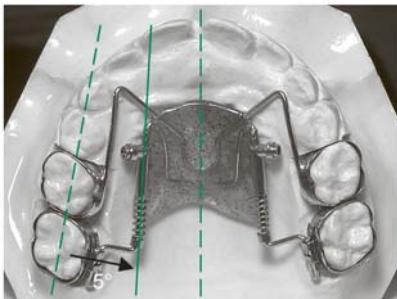
TRANSPALATAL CONNECTOR (cez-jazykový spojovací člen) - Predĺžte vpred až po dotyk stredu špicatého zuba alebo trochu viac

- Udržujte vzdialenosť 1 mm od jazyka po akryl.

BAYONET AND DIRECTORS (bajonet a direktory) - Paralelne, čo najtesnejšie, na úrovni stredov rezistencie nasledujúceho zuba.

-DOLEŽITÉ: Pri pohľade z oklúzie, zostava bajonetu -

bajonety a direktory bajonetov – by mali byť umiestnené s 5° odchýlkou mimo formy klenby a smerom k jazykovej strednej línii aby sa zabránilo expanzii stoličky počas distalizácie.



NOSNÍK NANCE - Rozširuje sa dopredu k preniku papily, bez narážania na papilu.

- Rozširuje sa po stranách, bajonety a direktory sú rovnobežné. Bočné hranice by mali zabraňovať otáčaniu aktivačného zámku, aby bol ľahký prístup k aktivačným skrutkám.

- Konce vzdialené od druhého očného zuba alebo dočasnej druhej stoličky.

- Mal by byť čo najhladší a najtenší, aby poskytoval pacientovi max. pohodlie.

11. INŠTRUKCIE KROK ZA KROKOM

1. Vytvarujte cez-jazykový spojovací člen (skontrolujte kľúčové prvky). Vosk na mieste.
2. Spájajte a vyleštite. Premiestnite na model.
3. Nakreslite oddeľovacie médium na jazyk.
4. Ohnite bajonety, vložte puzdrá (skontrolujte kľúčové prvky). Nastavte a podľa potreby upravte dĺžku.
5. Umiestnite direktory a bajonety, nastavte a upravte dĺžku.
6. Všetky konce bajonetov a direktorov musia byť hladké a bez ostrých hrán. Skontrolujte voľný kĺzavý pohyb bez trenia.
7. Akryl soľ a korenie pre nosník Nance.
8. Upravte a vyleštite.
9. Pridajte zarážky, pružiny a zámky; skrutky pevne dotiahnite. Zámky a skrutky by mali byť tak umiestnené, aby k nim bol v ústach ľahký prístup. Pružiny by NEmali byť stlačené.
10. Prvky pozvážujte spolu ako jednu jednotku so zliatkovým drôtom alebo hodvábnou niťou od stredu zámku až po vertikálne rameno bajonetu.

POZNÁMKY - Všetky prvky musia nasledovať prirodzené anatomické kontúry, musia byť pasívne prepojené a nesmú v žiadnom prípade narážať na mäkké tkanivo.

- Možnosti ukotvenia: prvé očné zuby, druhé očné zuby, druhé mliečne stoličky (zobrazené sú rôzne prípady protéz s druhými mliečnymi stoličkami).

12. UMIESTNENIE APLIKÁCIE A AKTIVÁCIA

1. Z medziľahých plošiek odstráňte separátory a vyčistite od akýchkoľvek zvyškov. Usadíte kompletný prípravok, pred cementovaním skontrolujte ako sedí. Skontrolujte pasívne vybavenie direktormi a bajonetmi - podľa potreby nastavte.
2. Namiešajte cement, naplňte pásky a aplikáciu zacementujte obvyklým spôsobom ako jeden celok.
3. Po vyčistení od zvyškov cementu, pred aktiváciou odstráňte stabilizačnú niť alebo drôt.
4. Aplikácia sa aktivuje najprv po cementovaní a potom v štvrtýždňových intervaloch kompletnou kompresiou vinutej pružiny aktivačným zámkom (viď špeciálnu poznámku nižšie).
5. Po kompletnej distalizácii konvertujte Distal Jet na poistný člen.
6. Odlúpnite pružinu z aplikácie pomocou Weingartových klieští.
7. Posuňte zámok pevne proti zarážke a dotiahnite skrutku. (Obr. 1)
8. Stlačte pevne koniec zámku do drôtu bajonetu. Dôležité: Tým sa predíde uvoľneniu aplikácie. (Obr. 2)
9. Alternatívnou voľbou je zviazať spolu zámok a drôt bajonetu / puzdro stoličky ocelovým zliatkom alebo elastickou reťazou alebo niťou. (Obr. 3 a 4)

ŠPECIÁLNA POZNÁMKA: Rotácie stoličiek musia byť opravené pred distalizáciou. Toto sa ľahko dosahuje v laboratóriu ohýbaním rotačnej kompenzácie do dvoch podporných častí bajonetov. Usadíte a cementujete ako je uvedené vyššie, sneaktivujte a vyzvite k návratu o mesiac. S aktiváciou začnete až po opravení stoličiek.



13. SKLADOVACIE A DOPRAVNÉ PODMIENKY

Neexistujú žiadne skladovacie a dopravné podmienky, ktoré by negatívne ovplyvnili výrobok / liečebné zariadenie okrem nešetrného alebo hrubého zaobchádzania, ktoré by mohlo byť príčinou mechanického poškodenia.

14. ÚVAHY K ĎALŠIEMU POUŽÍVANIU

Produkty American Orthodontics' sú navrhnuté a vyrobené na jedno použitie a po odstránení z úst pacienta sa s nimi musí vhodne zaobchádzať. American Orthodontics' sa výlučne vzdáva akejkoľvek zodpovednosti za rozšírenie choroby alebo osobné poranenia spôsobené opakovaným použitím. Hlavnou zodpovednosťou dentálneho profesionála a/alebo ortodontistu je dodržiavať príslušné zákony týkajúce sa disponovania s použitými ortodontickými liečebnými zariadeniami.

15. PLATNOSŤ ZÁRUKY

Oprávnenia kupujúcich s ohľadom na akékoľvek sťažnosti vyplývajúce z akýchkoľvek väd v akýchkoľvek tovaroch alebo službách budú limitované výlučne na právo opravy alebo výmenu týchto tovarov (podľa voľby predávajúceho) alebo na vrátenie nákupnej ceny vyplývajúce z tohto rozhodnutia. V žiadnom prípade nebude predávajúci zodpovedný za následné alebo náhodné škody vrátane straty zisku, ktoré vznikli kupujúcemu s ohľadom na akékoľvek dodané tovary alebo služby od predávajúceho. Nároky na náhradu za škody alebo nedostatky sa musia uplatniť do 30 dní od obdržania objednávky.

16. INFORMÁCIE K PRÁVNYM PREDPISOM



MT Promedt Consulting GmbH • Altenhofstrasse 80 • 66386 St. Ingbert, Nemecko



American Orthodontics • 3524 Washington Avenue • Sheboygan, WI 53081 • (920)457-5051



LEN NA JEDNO



POUŽITIE VIĎ NÁVOD NA POUŽITIE



NESTERILNÉ



OBSAHUJE CHRÓM A / ALEBO NIKEL

VYROBENÉ V USA

C €1434

Slovník symbolov njdete na adrese www.americanortho.com

Informácie obsiahnuté v IFU sú dôveryhodne platné a presné. Avšak American Orthodontics neposkytuje žiadne záruky, výslovne uvedené alebo predpokladané, týkajúce sa úplnosti informácií vo všetkých možných podmienkach. **Vždy je nutné dodržiavať primerané bezpečnostné opatrenia.**